

VALISE ARTISTIQUE MODE D'EMPLOI



PECA

PARCOURS D'ÉDUCATION
CULTURELLE & ARTISTIQUE

TABLE DES MATIÈRES

Intentions & Objectifs	4
Fil conducteur des saisons.....	6
1. Cape & marionnette.....	8
2. Fiches histoires	9
3. Sculpture : L'envol	10
4. Tissus	12
5. Figurines & blocs de bois	14
6. Boîte à graines	16
7. Livres	18
8. Clé USB	20
Suggestions	21
L'équipe.....	22
Ressources.....	23



Vous trouvez dans les 2 valises :

- Une **farde** à intercalaires contenant des fiches activités et documents
- Du **matériel assemblé** en paquets **numérotés**
- Une **clé USB**
- Les **instructions et photos** pour ranger à nouveau tout le matériel dans les valises

Les **numéros** des paquets correspondent aux numéros des chapitres de ce livret. Les fiches-activités et documents sont aussi rangés sur base de ces numéros.



INTENTIONS & OBJECTIFS

Cette double valise a pour ambition de soutenir les enseignant·es et de les inspirer dans leurs activités artistiques, en mettant à leur disposition du matériel de qualité réalisé par des artistes professionnel·les. Elle est accompagnée de ce livret et de fiches activités réalisées sur base d'une année de tests en classe. Une formation d'expérimentation du matériel la complète, sur base volontaire.

HISTORIQUE

Le projet d'une valise artistique pluridisciplinaire est né des travaux du groupement d'opérateurs culturels explorant la mise en place du PECA dans le bassin Hainaut Sud. La volonté était de proposer un outil utilisable directement en classe par les enseignant·es.

Des représentant·es de 4 structures (le Centre Culturel Haute Sambre, Charleroi Danse, la bibliothèque Arthur Rimbaud et Point Culture) se sont ainsi dédiés pendant 2 ans à développer un concept, contacter des artistes et proposer des activités. Ces propositions ont ensuite été testées dans plusieurs classes durant une année scolaire afin d'adapter au mieux la proposition aux réalités des classes.

De façon générale, ce projet a également comme ambition transversale de renforcer les liens et la connaissance réciproques entre mondes culturel et scolaire.



LE LIVRET ET LES FICHES

Ce livret a été élaboré suite à une année de tests en classe par des enseignant·es, en collaboration avec les conceptrices de la valise. Il est apparu que c'est le matériel à disposition qui oriente prioritairement les choix et la créativité des enseignant·es. Nous avons donc choisi de structurer les explications du livret et des fiches autour de ce matériel afin de vous laisser la plus grande marge de manœuvre possible dans l'utilisation de celui-ci. Voyez les œuvres et objets proposés comme autant de tremplins pour votre inspiration et votre imagination, sans vous sentir tenu·es de tout utiliser.

LA FORMATION

Une formation est proposée aux enseignant·es qui le souhaitent en complément de la valise. Elle permet d'expérimenter le matériel et les activités proposées. Elle offre aussi, surtout, un espace de ressourcement et d'échanges entre professionnel·les.

CIRCULATION

4 exemplaires de la valise circulent dans les écoles du bassin scolaire Hainaut Sud. Elles peuvent être réservées via les bibliothèques locales.

INFORMATIONS ET RESSOURCES :

Toutes les informations pratiques se trouvent sur le site des bibliothèques.

Vous pouvez également consulter la page Facebook PECA Hainaut Sud.

Un groupe Facebook et un padlet fournissent des ressources mises à jour et permettent de partager les expériences et idées entre classes accueillant la valise.

Tous les liens se trouvent à la page 23.



FIL CONDUCTEUR DES SAISONS



Voici, à titre d'exemple, un agencement d'activités tel que nous l'avions envisagé au départ. Libre à vous de vous en éloigner complètement.

Nous avons imaginé à l'origine un fil conducteur d'activités lié aux saisons. L'année-test a vite montré que c'était la saison en cours et le matériel à disposition qui guidaient les choix et la créativité des enseignant.es et des élèves.

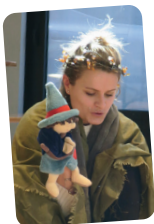
Les explications ont donc été structurées sur base du matériel pour vous laisser la plus grande liberté possible. Nous proposons cependant ici, à titre d'exemple, une suite d'activités telle qu'envisagée en début de projet. L'histoire d'Alix et Syl sert de fil conducteur, introduisant l'ensemble du parcours puis chacune des saisons.

Sentez-vous libres de vous en éloigner. Plusieurs enseignant.es ont par exemple choisi de lancer les activités en ouvrant tous ensemble les valises, découvrant le contenu comme un coffre à trésor. D'autres ont utilisé la sculpture L'Envol, évoquant un arbre, comme élément de « décor » et personnage, présent en permanence pour accompagner les moments d'activités autour de la valise.



1

Intro Alix et Syl



2

Automne

Tissus et mouvements
(fiche 4A & 4B)

Le nid de Jean
(fiche 4C)



3

Hiver

Bande son de l'hiver
(livret, p.20)

Animaux et construction
d'abris (livret, p.14)



4

Printemps

Boite à graines
(livret, p.16)



5

Été

Sculpture L'envol (livret, p.10)



1. CAPE & MARIONNETTE

FIL
CONDUCTEUR

OBJECTIF

→ Rentrer dans un autre espace-temps

UTILISATION

En lien avec les Fiches histoires.

La cape aide à se mettre dans la peau de l'arbre, Alix, qui raconte l'histoire. Elle peut être mise par l'enseignant·e ou par un·e enfant.

La marionnette, Syl, est le compagnon de jeu de l'arbre et des enfants. Le personnage est un peu le médiateur entre les enfants et l'arbre.

On conseille, la première fois, que l'enseignant·e porte la cape et tienne la marionnette avec la fiche histoire n°1 (voir point 2). Il joue donc les 2 rôles : l'arbre et Syl.

Règle d'or pour faire parler une marionnette : la regarder quand elle est active, c'est votre regard qui lui donne vie.



2. FICHES HISTOIRES

FIL
CONDUCTEUR

OBJECTIFS

- Rentrer dans un autre espace-temps
- Introduire chaque saison et une activité

CONTENU

Il y a 6 fiches-histoires : 1 par saison
+ 1 intro et 1 conclusion

Les fiches sont recto-verso :

- les enfants voient la partie illustrée
- l'enseignant·e lit le texte au verso à voix haute pour raconter l'histoire.

NB : la version enseignant·e diffère un peu de celle des enfants car elle a été retravaillée pour la lecture orale.

UTILISATION

En début d'activité, en lien avec la cape et la marionnette.

Les fiches invitent les enfants à se plonger dans l'univers de la saison évoquée. N'hésitez pas à utiliser le visuel, poser des questions, etc. pour compléter.

À la fin de chaque fiche revient la même ritournelle, formulette de fin qui sera rapidement identifiée par les enfants (et qu'ils peuvent répéter).

Youp youp soup,
viens voir ce qui se passe par ici !

3. SCULPTURE : L'ENVOL

FIL
CONDUCTEUR

OBJECTIFS

- Rentrer dans un autre espace-temps
- Entrer en dialogue avec une œuvre et se l'approprier

CONTENU

Sculpture en 4 parties, à assembler. L'assemblage peut se faire au préalable par l'enseignant et/ou avec les enfants (à partir de 9 ans). Ne laissez cependant pas les enfants la monter seuls car les pièces sont fragiles. Un document décrivant les pièces et les étapes de montage se trouve à la fiche 3B.

Elle a été réalisée par **Xavier Rijs**, sculpteur d'arbres. Il s'adresse aux enfants dans une vidéo de 6 min. disponible sur la clé USB (n°9). Dans la première partie, il évoque son métier d'artiste (3 min.). La seconde partie évoque cette œuvre précise en expliquant aux enfants comment se l'approprier.

Chaque sculpture est unique. Comme il y a 4 valises artistiques qui circulent, 4 versions de l'envol existent. Chacune est unique, avec des points communs et des différences, un peu comme les membres d'une même famille. Des photos de chaque exemplaire sont disponibles dans la farde.



UTILISATION

Cette œuvre peut être utilisée tout au long du voyage artistique au fil des saisons. L'arbre participe ainsi au décor ou à la création d'un espace-temps singulier. Autre option : il peut intervenir pour une saison ou une activité spécifique.



PISTES POUR RENTRER EN DIALOGUE AVEC L'ŒUVRE ET SE L'APPROPRIER :

Dans la vidéo, Xavier Rijs donne des pistes pour que les enfants commencent à se questionner autour de l'œuvre. Ces pistes sont prolongées par des questions à poser aux enfants pour amorcer une réflexion collective. Elles se poursuivent avec des propositions pour qu'ils interviennent sur l'œuvre et prennent ainsi à leur tour la posture de l'artiste

→ voir farde : n°3.

Une fois que les enfants auront transformé l'œuvre, prenez une photo, imprimez-la et intégrez-la dans les documents liés à l'activité 3 et/ou postez-la sur sur le padlet pour inspirer les suivant-es.



4. TISSUS

AUTOMNE

OBJECTIF

→ Explorer son corps et le mouvement

CONTENU

24 carrés de tissu, aux dimensions et aux matières variables, aux couleurs de l'automne. Ils représentent les feuilles de l'arbre qui tombent. Les matières ont été choisies pour permettre aux enfants une variété de sensations au toucher, à l'enveloppement et au mouvement. Elles leur permettent d'expérimenter des affinités personnelles avec l'une ou l'autre matière. Certains enfants préféreront par exemple s'envelopper dans un tissu lourd, là où d'autres peuvent s'y sentir enfermés.

Le critère dans le choix des matières est de visiter les 4 éléments :

- **tissus légers, aériens** = air
- **tissus lourds** = eau
- **tissus épais** = terre
- **tissus « bruyants »** = feu



UTILISATION

Puisqu'il est question de mouvement, nous suggérons de prévoir un espace suffisamment vaste.

En explorant le mouvement, les enfants vont faire comme vous. Ils vont plus vous imiter que vous écouter. Vivez les mouvements en même temps que vous les expliquez.

3 activités sont proposées à partir des tissus. Chacune de ces activités invite l'enfant à apprendre à habiter son corps, à se structurer intérieurement pour se sentir confortable avec lui-même et, ainsi, pouvoir rencontrer l'autre. En expérimentant ses zones de confort ou d'inconfort, **l'enfant apprivoise ses limites physiques et la réalité personnelle de son rythme intérieur**

→ voir farde : n°4.

En vivant l'expérience **collectivement**, il découvre aussi la diversité des rythmes des autres : les manières d'habiter son corps sont variables. C'est une expérience physique menant à un travail sur la vie en collectivité.

Les petits sont naturellement à l'aise avec leur corps jusqu'à environ 7-8 ans (moment de transition au niveau du cerveau préfrontal, le fameux « âge de raison »). Ils peuvent ensuite se sentir moins à l'aise avec les mouvements. Une activité de ce type peut les aider à garder un lien paisible avec leur corps. **En tant qu'adulte**, une activité liée au mouvement peut être impressionnante, pour les mêmes raisons. Sentez-vous à l'aise avec vos limites, n'hésitez pas à les nommer, à demander le renfort d'un·e collègue ou autre. Gardez en tête que, pour vous aussi, ce doit être un **plaisir**.



5. FIGURINES D'ANIMAUX & BLOCS DE BOIS

HIVER

OBJECTIFS

- Explorer le langage
- Jouer un rôle
- Se familiariser avec la notion de besoin
- Travailler l'architecture à travers des abris

CONTENU

24 figurines : 6 lapins, 6 écureuils, 6 renards, 6 chevreuils + blocs de bois et kaplas

Ce sont des animaux que l'on peut voir en hiver chez nous.

Cette activité peut être liée à celle de la “bande son de l'hiver”, qui peut servir d'introduction pour se plonger dans l'univers de l'hiver.

Un livre y est associé :
Bien au chaud pour l'hiver
→ voir p.20

UTILISATION

L'activité proposée à partir de ce matériel invite d'abord les enfants à identifier les caractéristiques et les besoins spécifiques d'un des animaux. Ils travaillent également leurs capacités d'expression en faisant deviner aux autres l'animal qu'ils ont tiré au sort.

Le travail sur les animaux est ensuite approfondi, au choix :

- de manière scientifique (recherches sur ces animaux)
- de manière plus symbolique. L'enfant se mettra dans la peau de l'animal et exprimera un besoin à lui. Les enfants construisent ensuite, en équipe, un abri prenant en compte les besoins de chacun. Leur créativité est mobilisée en les invitant à utiliser d'autres matériaux que ceux proposés. "Moi j'ai besoin de me sentir en sécurité et toi, tu as besoin de jouer: on va donc mettre une plaine de jeu devant la maison et de hauts murs autour" ou tout autre chose... Cette activité travaille le vivre ensemble, en amenant les enfants à prendre des décisions communes sur base de besoins différents.

→ voir farde: n°5



6. BOITE À GRAINES

PRINTEMPS

OBJECTIFS

- Explorer sa créativité plastique
- Découvrir différentes formes de livres à travers une variété de reliures
- Porter un regard neuf sur des éléments naturels

CONTENU

Une boîte contenant différents types de graines accompagnées de livrets de diverses formes :

- graines à grignoter
- graines de chez nous
- graines à faire pousser
- graines à manipuler
- graines étonnantes
- graines d'arbre

Les carnets sont diversifiés. Pour les plus grands, ils permettent de conscientiser que la forme d'un livre n'est pas anodine. Elle soutient le propos. Pour le tournesol, par exemple, elle se fait verticale, pour l'érable, elle se déploie. Cette forme est liée à la manière d'assembler ou de « relier » les pages, qui varie dans le temps et selon les zones géographiques.

Dans la farde se trouvent des photocopies à plier pour obtenir un carnet pour chaque enfant ainsi que des photocopies de bocaux à décorer.

UTILISATION

L'intention ici est d'inviter les enfants à l'émerveillement face aux éléments naturels, à découvrir que la nature ne manque pas d'imagination et peut nous inspirer par les solutions qu'elle trouve pour se mettre en vie.

Le carnet à plier peut être utilisé pour permettre aux enfants de prendre des notes sur leurs découvertes
→ voir farde: n°6.

PROLONGEMENTS POSSIBLES :

Découverte et projets autour du bio mimétisme (par exemple : la seringue, vient de l'observation de la manière dont les poils d'orties se cassent au moment où elles piquent, le nez du tgv est inspiré de la forme du dauphin et du martin-pêcheur).

Il y a bien sûr des prolongements possibles vers les sciences à partir des graines.



L'artiste : Maya Schuiten

Dans son travail, elle allie papier, nature et science avec la préoccupation de provoquer la curiosité et l'émerveillement chez les petits et les grands. Elle conçoit des cabinets de curiosité sur la nature.

Pour vous, elle a conçu ce cabinet de curiosité miniature sur les graines.



7. LIVRES

FIL
CONDUCTEUR

6 livres qui abordent les saisons :

- un livre par saison
- un qui les aborde toutes
- un coup de cœur lié à une activité

Petite pousse :

- Peut être lié à l'activité autour des graines et des reliures (p. 18-19)
- Pour les petits

Anton et la feuille

Activité proposée d'improvisation autour du mouvement → FICHE ACTIVITÉ 7

La toile :

- Peut être lié aussi à la boîte à graine (p. 18-19 ; fiches activités 6A, 6B, 6C)
- Sorte d'encyclopédie/bestiaire
- Invite à l'observation fine des détails naturels et à l'émerveillement



**Si l'hiver arrive,
dis-lui que je ne
suis pas là :**

- Traversée des
4 saisons
- Peut servir en
démarrage ou
clôture d'activité

Le Nid de Jean

Possibilité de prolonger avec
l'activité de la fiche activité 4C,
cf. automne



**Bien au chaud
pour l'hiver :**

Peut soutenir le
travail autour des
abris des animaux
(p. 16-17) : « qui
se sent comme le
hérisson ? », « qui
se sent comme
l'écureuil ? »,
« qui dort comme
l'ours ? »...

8. CLÉ USB

Contient :

- Vidéo de Xavier Rijs (cf. p.10)
- Tuto pliage (cf. p. 18-19 et farde, fiche-activité 6B)
- Bande son pour l'hiver
- Chants collectifs (hiver)
- ...



PRINTEMPS

Bande son de l'hiver :

Cette bande son a été composée par Cancrenote afin de nourrir des images liées à la saison de l'hiver : le vent, le froid, etc.

La proposition est d'écouter une première fois sans avoir évoqué l'hiver, tous ensemble, les yeux fermés. Ensuite, on fait ressortir les images qui sont venues : qu'avez-vous entendu ? Qu'avez-vous ressenti ?

En général, l'hiver ressort à ce moment-là.

Ensuite, on propose de mimer tous ensemble sur la bande son.

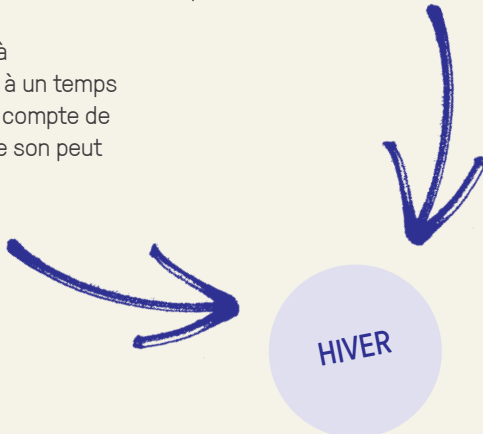
Cette activité éveille à l'écoute, à l'attention. Elle invite également à un temps d'arrêt. Elle permet de se rendre compte de la diversité d'images qu'un même son peut produire.

Chants collectifs :

Le chant relie. L'activité fait ressentir la puissance de connexion créée par le chant partagé, comment l'individuel s'inscrit dans le collectif et renvoie une vibration puissante à chacun·e . Elle travaille l'unité.

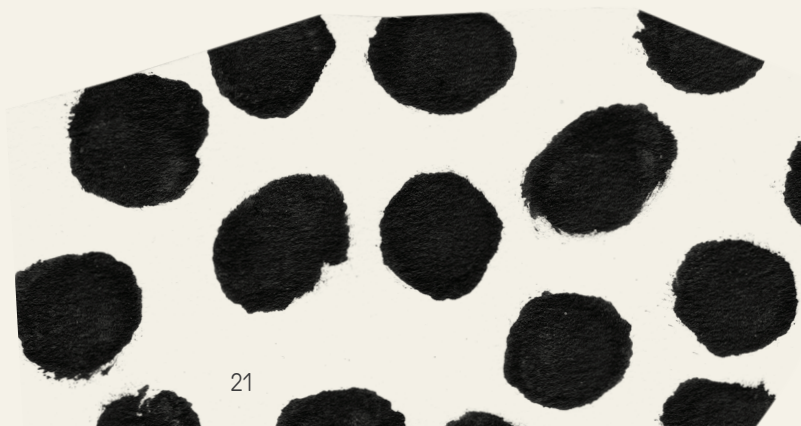
Il est important que l'enseignant·e qui souhaite vivre cette activité avec les enfants prenne le temps d'installer une atmosphère propice.

Les chants peuvent être liés à l'activité précédente ou au travail autour des abris (cf. p. 14).



Quelques suggestions pour créer un espace-temps propice aux activités artistiques

- Penser à l'avance à la manière de disposer l'**espace**, idéalement d'une manière différente de d'habitude (installer les enfants confortablement, de façon à ce qu'ils puissent ressentir une proximité entre eux et avec l'animatrice). Par exemple, en cercle autour d'un élément central (Syl et la cape, tous les foulards en tas au centre, une boîte à musique...)
- Avant d'entrer, **préparer** les enfants, annoncer que l'espace-temps va être différent...
- Pour vous sentir à l'aise, lisez **à l'avance** à haute voix les textes que vous aurez à lire, testez le matériel, enfiler la cape pour vous mettre dans la peau d'Alix, etc.
- Créez un **rituel** : pour chacune des activités, l'installation et le lancement sont les mêmes. Chaque saison est lancée par la lecture de la fiche.
- **Amusez-vous!** Votre plaisir se diffusera aux enfants.
- N'hésitez pas à faire appel à un-e collègue, un (grand-) parent d'élève, un-e ami-e pour vous accompagner dans ces expérimentations artistiques. Il est beaucoup plus agréable de partager ces moments avec un-e autre adulte.



L'ÉQUIPE

GROUPE PORTEUR

Nathalie Galland et Adrien Laduron pour le Centre Culturel Haute Sambre

Celia Diaz pour Charleroi Danse

Pamela Szelong pour la Bibliothèque Arthur Rimbaud

Avec la participation de **Stanis Starzinski** de Point Culture et **Thibaut Eichenlaub**.

LIVRET ET FICHES

Textes : **Julie Bouniton**, **Nathalie Galland**, **Celia Diaz**

Graphisme : **Marion Daubresse** et **Simon Gastout** sur un concept de **Pierre Papier Studio**

ARTISTES

Celia Challe (film sur **Xavier Rijs**), **Fideline Dujou**

(accompagnement textes) **Emmamanuelle Eeckhout** (illus **Alix** et **Syl**), **Philippe Lisson** de **Cancrenote** (bande son hiver), **Alexandra**

Walravens (tissus automne), **Xavier Rijs** (sculpture **L'Envol**), **Maya**

Schuiten (boîte à graines)

ENSEIGNANT.ES AYANT TESTÉ

Catherine Darcis, **Christine Gérards**, **Séverine Haulet**, **Valérie**

Heulers, **Christelle Monard**, **Aline Timmermans**, **Sylvie Zanatta**

RESSOURCES

Pour partager vos expériences et productions, trouver les versions numériques et des mises à jour des ressources :

→ Padlet :



→ groupe Facebook :



→ Site web de Xavier Rijs : www.xavierrijs.be

→ Site de Maya Schuiten : lesheuresbuissonnieresdemaya.be

Consultez également la bibliothèque pour une sélection de livre complémentaire.

Un projet initié et soutenu par le référent scolaire
PECA Hainaut Sud



**Ce livret vous donne les clés pour
utiliser le matériel de la valise.
Il contient aussi les intentions
qui ont guidé ses concepteurs
et conceptrices.**

